



- 毎月の検査室だよりはHPにも掲載しています。http://www.palcoop.or.jp/au_ji/anzen_kensashitsu.html
- 放射能検査の取り組みは http://www.palcoop.or.jp/radioactiv_lab/index.html

商品検査室だより 10月度

秋鮭

お申し出

生協の秋鮭を焼いたら身が白っぽい。
ふつつ鮭の身は赤いのは？

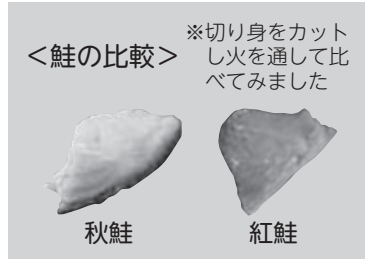
検査室からの答え

ご心配をおかけしました。鮭の種類には、紅鮭・秋鮭（白鮭）・銀鮭・キングサーモン・トラウトサーモンなどがあります。

秋鮭は別名“白鮭”とも呼ばれ、他の紅鮭や銀鮭に比べ身の色が薄く、また味が淡白なことが特徴です。秋に出回る最も一般的な鮭で、9～12月に北海

道から本州で漁獲されます。

身が赤い“紅鮭”は、国内で流通する物の多くが、カナダ・ロシア・アラスカ産、国内では北海道の一部で極めて^{わず}かな水揚げがありますが、国産物はたいへん希少で高価です。味はコクのある旨味とほんのりとした甘みがあり、身質や味の評価は相対的に紅鮭が一番高くなっています。



〈10月度検査状況 (13.9.21~13.10.20)〉 【商品検査のとりくみ】 商品検査数 1352件 (前年同月1144件)

検査の種類	検査件数	注意品	内容と結果
微生物検査	1024	10	注意品については再検査、継続調査を実施しましたが、商品回収・人体危害にかかわる不適合はありませんでした。
残留農薬検査	46	なし	問題ありませんでした。
理化学検査	172	なし	問題ありませんでした。
残留放射能検査	107	なし	生鮮・一般食品を検査し、全て検出はありませんでした (検出限界値は各20ベクレル/kg)。
外注検査に出したもの	3	なし	問題ありませんでした。

【商品の相談受付状況】 418件(前年同月 449件)

人体危害 (腹痛下痢、スキントラブルなど) での、複数発生商品ははありませんでした。

組合員たちの声 にこたえて

パルコップでは、組合員のみさんから寄せられた声を、商品や運用の改善にいかすとりくみをしています。ホームページでもご覧ください。
<http://www.palcoop.or.jp/blog/koe/>

注文書に“以前に買った雑貨”が掲載されるようになりました



注文書で食品は色付きになったから、以前買った物がわかるけど、雑貨も今回出てるとか、わかったらいいな。

『くらしのパートナー』掲載の「日用雑貨」「化粧品」などの中で、“今回企画があり”組合員さんの“直近1年間に利用した商品のうち上位5品の商品名”が11月4回の注文書から表示されるようになりました。6ケタ注文欄のコーナーをご確認ください。

(共同購入商品本部 企画担当)

組合員さんには「いつも買っているトイレットペーパーが見つかりやすくなりました」と言っていました。また、同じ班の皆さんも「すごいね!」と喜ばれていました。

6ケタ注文欄

(例)



雑貨商品名横の注文数欄に数字が記入できません

〈注文書イメージ〉



【募金欄も変わりました】

数を書くだけの募金欄。左側は「東北支援募金」、右側はその時々に応じた募金欄 (今は「フィリピン台風被害緊急募金」)。それ以外の募金は6ケタ注文欄でお願いします。



北枚方支所
配送担当
川端さん